

**FASCICOLO DEL PIANO DI
EVACUAZIONE DA TENERE IN CLASSE
ANNO SCOLASTICO 2022-23**



SEGNALETICA RELATIVA AL SALVATAGGIO
E ALLE ATTREZZATURE ANTINCENDIO



Uscita di emergenza



Percorso per l'uscita
di emergenza



Percorso per l'uscita di
emergenza per disabili



Scala di emergenza



Cassetta
primo soccorso



Punto di raccolta



Estintore



Idrante



Allarme antincendio

LA NOSTRA SCUOLA E LA SICUREZZA

SINTESI PROCEDURA EVACUAZIONE

Se una calamità dovesse verificarsi mentre sei a scuola le regole da seguire sono quelle dettate dal

PIANO DI EVACUAZIONE

(Conosciamo il “PIANO DI EVACUAZIONE” della nostra scuola)

Il Piano di Evacuazione è uno strumento operativo (un piccolo fascicolo presente in ogni aula e illustrato dagli insegnanti COORDINATORI DI CLASSE), che consente di programmare le modalità da seguire per garantire l'uscita ordinata e sicura dalla scuola, in caso di calamità. In esso sono descritte le modalità per un'uscita sicura dalla scuola, il percorso da seguire, gli incarichi di ognuno di noi, il punto di raccolta che garantisce la massima sicurezza per tutti. Le insegnanti renderanno, altresì, voi alunni parte integrante del Piano stesso.

Vi saranno affidati gli incarichi:

ALUNNO APRIFILA: ha l'incarico di guidare i compagni verso l'uscita di sicurezza, seguendo le vie di fuga.

ALUNNO SERRAFILA (o CHIUDIFILA): ha l'incarico di controllare che l'evacuazione si svolge in modo corretto e che tutti gli alunni abbiano lasciato l'aula.

ALUNNO AIUTANTE: ha il compito di aiutare gli alunni con disabilità, gli alunni che vengono presi dal panico

SINTESI DELLE PROCEDURE DA SEGUIRE

IN CASO DI TERREMOTO

LA SUONERIA SCANDIRA' ALLARME CON TRE SUONI BREVI

DURANTE IL TERREMOTO ALL'INIZIO DELLA SCOSSA Il personale docente presente in classe ed il personale di supporto, devono disporre affinché tutti si attengano alle seguenti procedure:

- Rassicurare le persone che ne hanno bisogno, evitando scene di panico ed isterismi;
- invitare a proteggersi la testa (sotto un banco, tavolo, sedia o anche con un libro) oppure accovacciarsi con le mani incrociate in testa, vicino ad una parete senza finestre e senza vetrate.
- Far utilizzare come riparo il vano di una porta inserita in un muro portante (sono quelli più spessi) o sotto una trave.
- Non far sostare vicino a mobili, oggetti pesanti, vetrate e finestre.
- Far rientrare immediatamente in classe e porre in posizione riparata quanti sono presenti nei corridoi o nelle scale.
- Gli insegnanti devono trattenere gli alunni in aula fino alla fine della scossa;
- evitare l'uso di accendini o fiammiferi poiché potrebbero esserci perdite di gas;
- contenere o evitare le iniziative personali: limitarsi ad eseguire con cautela le procedure indicate, mantenendo la calma; ricordarsi che anche il comportamento poco attento del singolo può, nel corso di una emergenza, risultare determinante per creare una situazione di estremo pericolo.
- Una volta terminata la scossa, scatterà l'allarme per uscire dall'edificio scolastico (campanello con suono prolungato) facendo attenzione a ripararsi da eventuali pericoli di caduta di tegole, calcinacci, insegne ecc.
- Abbandonare i locali solo al termine della scossa, evitando l'uso degli ascensori e seguendo attentamente le disposizioni del piano di emergenza interno, percorrendo corridoi e scale di cui il personale di servizio al piano deve prima verificare la funzionalità. Una volta all'esterno tenersi in spazi aperti, lontano dagli edifici, evitare di transitare al di sotto di ponti, gallerie e strutture sopra elevate.
- Tenere conto della eventualità del verificarsi di possibili scosse di assestamento.
- Raggiunto il punto di raccolta, i docenti devono effettuare l'appello dei presenti, avvisando il Coordinatore delle emergenze di eventuali dispersi.

- Il personale ATA durante la scossa si proteggerà con le stesse modalità indicate sopra ed al termine della scossa controllerà le vie di fuga e le scale, prima di consentire alle classi di uscire dalle aule per l'evacuazione;
- al termine dell'uscita degli alunni, verificherà che non siano rimasti alunni nei bagni e nelle aule e poi raggiungerà il punto di raccolta esterno. Il personale incaricato provvederà a chiudere i rubinetti centrali di gas, energia elettrica e gas.
- Il personale ATA durante la scossa si proteggerà con le stesse modalità indicate sopra ed al termine della scossa raggiungerà il punto di raccolta esterno. Il personale ATA, se operante nei laboratori al momento della scossa, si proteggerà come sopra e, al termine della scossa, prima di abbandonare il laboratorio provvederà a chiudere l'alimentazione elettrica, quella del gas e dell'acqua.
- Nel caso di presenza di persone con disabilità (oppure anche in presenza di persone infortunate, con ridotte capacità motorie o comunque che manifestino difficoltà di muoversi in autonomia), il docente e/o il docente specializzato, insieme agli incaricati del soccorso, devono aiutare chi si trova in difficoltà a raggiungere il luogo sicuro.

DOPO IL TERREMOTO

All'esterno, fare molta attenzione a calcinacci e vetri rotti; portarsi al sicuro da edifici e da strutture pericolanti; non avvicinarsi ad impianti industriali o linee elettriche poiché potrebbero cadere; evitare di curiosare andando in giro; raggiungere le aree di attesa individuate dai piani di emergenza del comune, se conosciute, oppure allontanarsi dall'edificio quanto basta. Evitare di usare il telefono. E' necessario lasciare libere le linee telefoniche. Assicurarsi dello stato di salute di chi ci è vicino. Non muovere persone ferite se presenti. Avvisare uno degli addetti al primo soccorso.

IN CASO DI INCENDIO

LA SUONERIA SCANDIRÀ L'ALLARME CON SUONO PROLUNGATO CHE INDICHERÀ ANCHE L'EVACUAZIONE

COSA FARE IN CASO DI INCENDIO Chiunque si accorga dell'incendio:

- avverte la persona addestrata all'uso dell'estintore che interviene immediatamente;
- avverte il Dirigente scolastico e/o il vicepresidente, che dispone lo stato di - preallarme.

Questo consiste in:

- interrompere immediatamente l'erogazione di gas dal contatore esterno.
- se l'incendio è di vaste proporzioni, avvertire i VVF e se del caso il Pronto Soccorso;
- **dare il segnale di evacuazione;**

EVACUAZIONE: SUONO CONTINUO

Al segnale dell'insegnante



Abbandonare il proprio banco (lasciare tutto)



Disporsi in fila, come stabilito nelle prove
(aprifila, serrafile, aiutante...)



Seguire la segnaletica e le vie di fuga
(senza correre, urlare, spingere...)



Seguire la segnaletica e le vie di fuga
(senza correre, urlare, spingere...)



Portarsi al punto sicuro di raccolta



Controllare e segnalare:

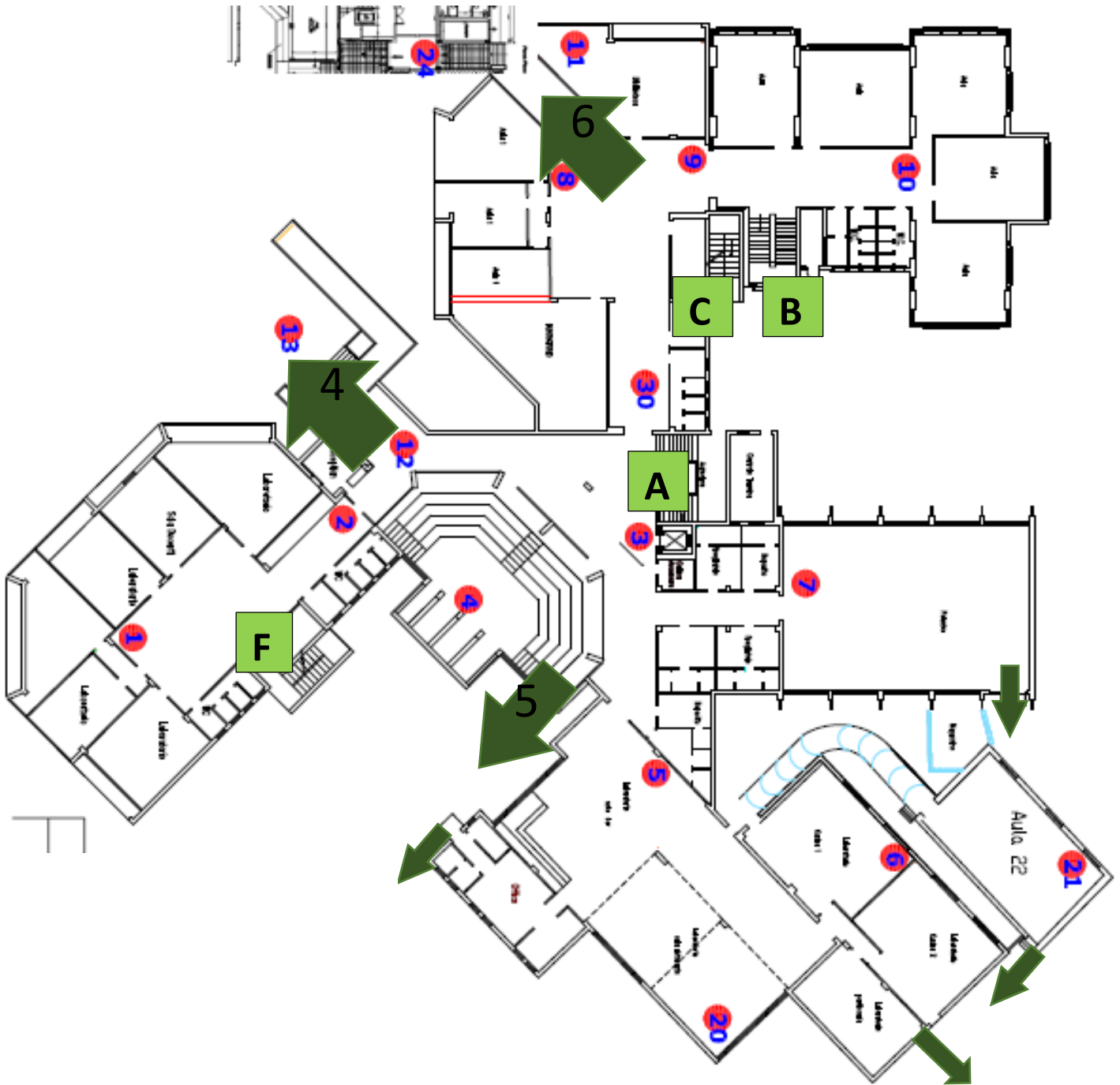
- alunni presenti,
- alunni feriti,
- alunni dispersi.

SCHEMA EVACUAZIONE

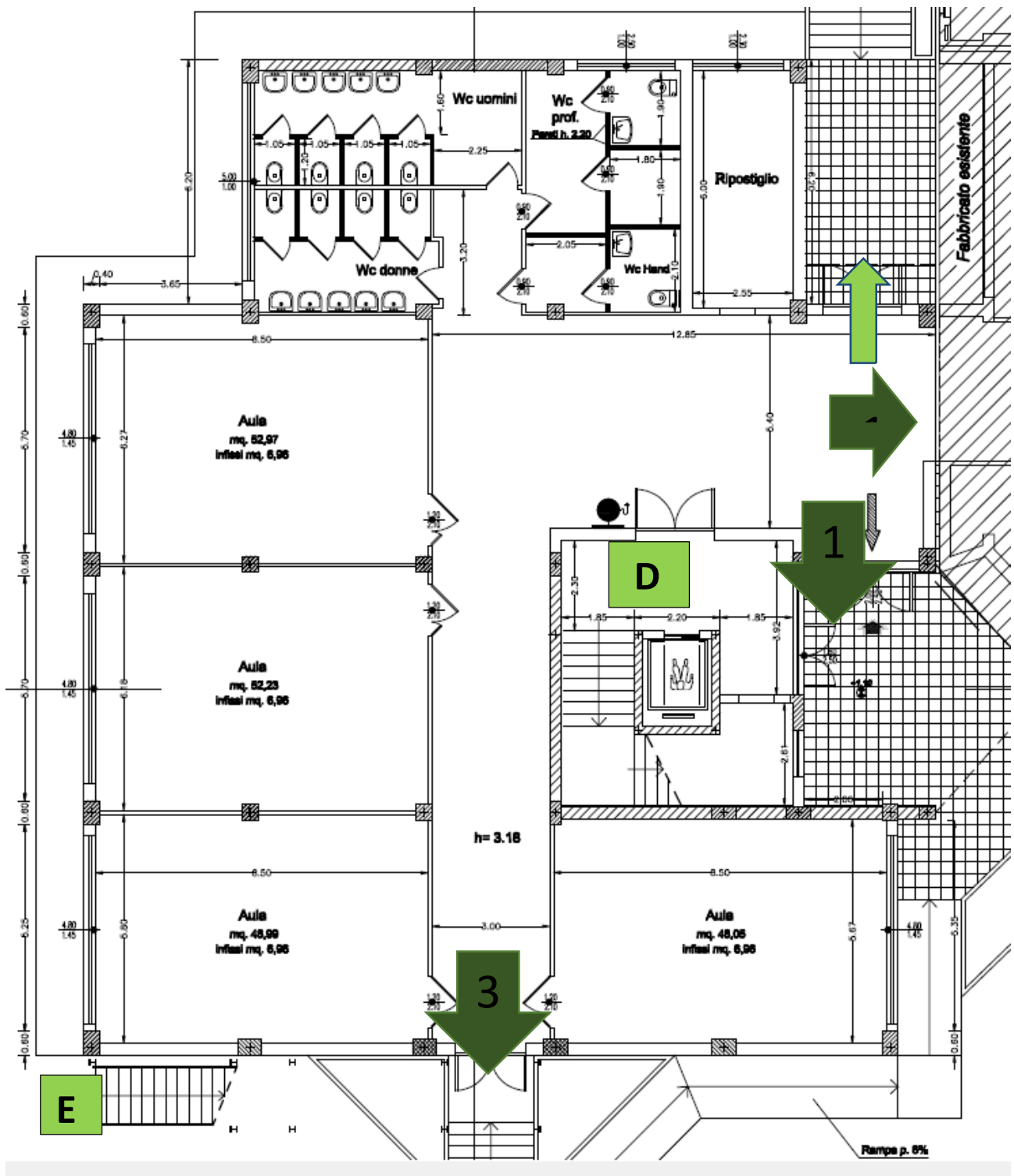
PIANO EDIFICIO	AULE/CLASSI	VIA DI ESODO	PUNTO DI RACCOLTA
Piano terra ala vecchia	LAB.(N.7) LAB.(N.8) AULA(N.9) LAB.(N.10)	ALA VECCHIA USCITA 4	B
Piano terra ala vecchia	AULA(N.16) AULA(N.15) AULA(N.14) AULA(N.13) AULA(N.12) BIBLIOTECA	ALA NUOVA USCITA 6	B
Piano terra ala nuova	AULA(N.61) AULA(N.60) AULA(N.59) AULA(N.58)	ALA NUOVA USCITA 3	B
Piano terra (Auditorium)	(Alunni presenti)	ALA VECCHIA USCITA 4 USCITA 5	D
Piano terra (laboratori, cucine, palestra).	(Alunni presenti)	ALA VECCHIA USCITA 4 O USCITE ESTER. LAB.	D
Piano Primo ala vecchia	AULA(N.38) AULA(N.37) AULA(N.36) AULA(N.33) LAB.(N.34) LAB.(N.35)	ALA NUOVA SCALA INTER. (D) USCITA 2	A
Piano Primo ala vecchia	AULA(N.32) AULA(N.31) AULA(N.30) AULA(N.29) AULA(N.28)	ALA VECCHIA SCALA INTER. (A) USCITA 4	A
Piano Primo ala vecchia (Sala professori) e Lab. N.41)		ALA VECCHIA SCALA INTER. (A) USCITA 4	A
Piano Primo		ALA VECCHIA	D

ala vecchia (Presidenza e Uffici)		SCALA ESTER. (F)	
Piano Primo ala nuova	AULA(N.57) AULA(N.56) AULA(N.55) AULA(N.54)	ALA NUOVA SCALA ESTER. (E)	B
Piano secondo ala vecchia	AULA(N.48) AULA(N.47) AULA(N.46) AULA(N.45) AULA(N.44)	SCALA (B) USCITA 4	C
Piano Terzo ala vecchia	AULA(N.53) AULA(N.52) AULA(N.51) AULA(N.50) AULA(N.49)	ALA VECCHIA SCALA ESTER. (C)	A

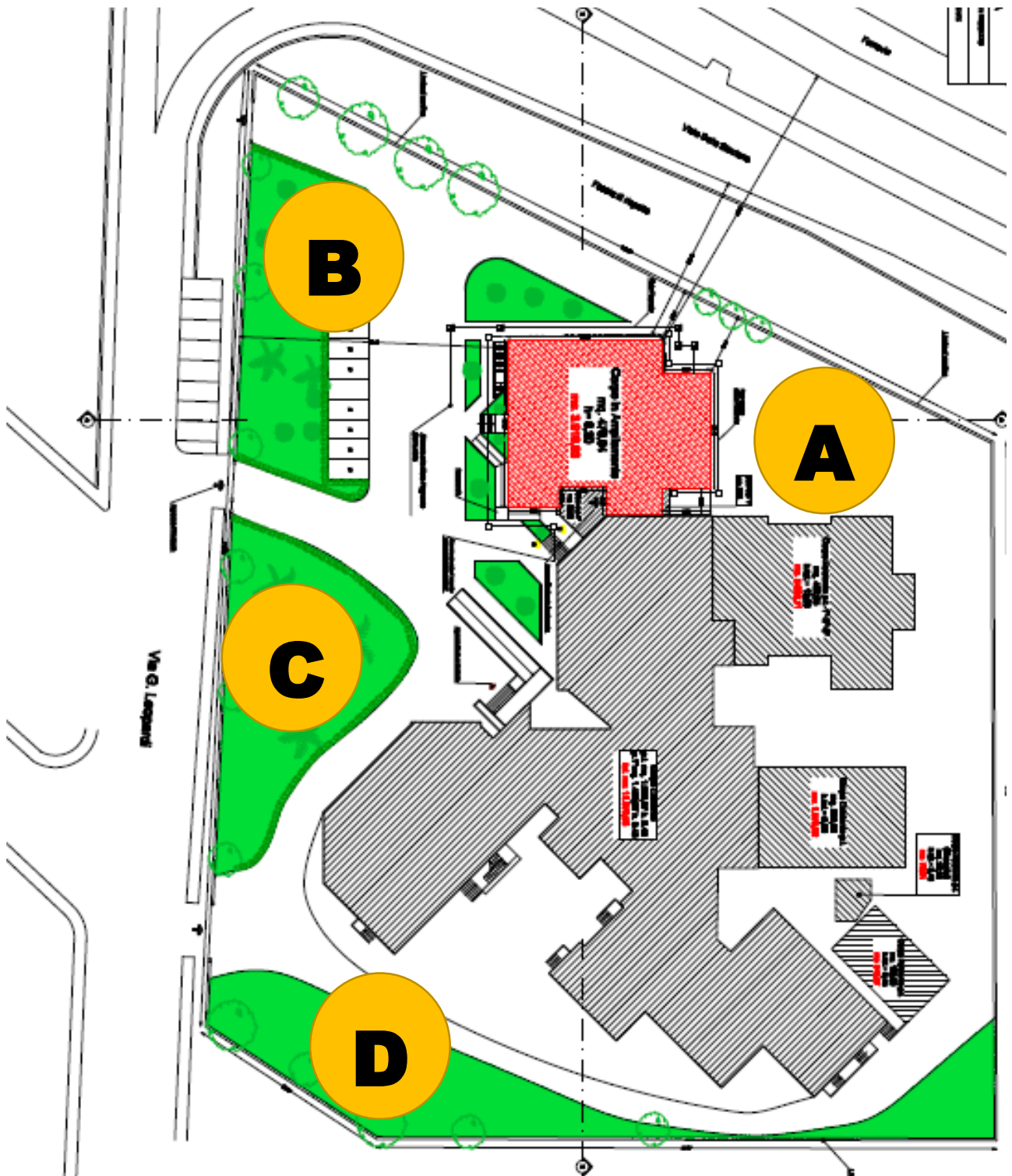
PLANIMETRIA PIANO TERRA ALA VECCHIA CON USCITE






PLANIMETRIA ALA NUOVA PIANO TERRA CON USCITE



PLANIMETRIA GENERALE CON LUOGHI DI RACCOLTA



LEGENDA

Punti di raccolta	
Vie di esodo	 
Scale	